

Situation géographique:

Accès gares SNCF Morannes ou Sablé s/Sarthe (à 20 minutes du centre).
Nous consulter pour prévoir les navettes jusqu'au centre.

Accès routier: Par l'autoroute A11, sortie Durtal (à 10 min du centre).

Nous assurons un transport en train au départ de Paris-Montparnasse le 06 et le 20 juillet, le 3 et le 17 août 2008, en fonction des demandes (minimum 4 enfants)



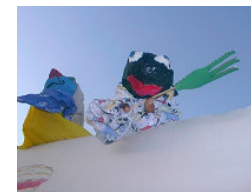
Séjours d'une semaine (accueil du dimanche au samedi) Possibilité de séjours de plusieurs semaines

- du 06 au 12 juillet 2008
- du 13 au 19 juillet 2008
- du 20 au 26 juillet 2008
- du 27 juillet au 02 août 2008
- du 03 au 09 août 2008
- du 10 au 16 août 2008
- du 17 au 23 août 2008



ARC EN CIEL ANJOU
Carine et Thierry COTTINEAU
Ferme d'activités « La Fauvelière »
49640 MORANNES
Tél 02 41 88 70 56
email: asso.arcenciel@wanadoo.fr
<http://www.asso-arcenciel.net>

Ferme d'activités La Fauvelière



ETE 2008 6-12 ans

Séjours multi-activités en Anjou

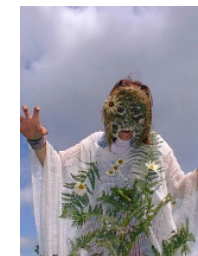
sciences, énergies, de la nature ou loisirs créatifs



Géo trouv'tout

ou

Les artistes du bout du pré



QUI SOMMES NOUS?

Thierry : « Après avoir travaillé pendant une dizaine d'années dans l'informatique, notamment en tant qu'analyste programmeur, j'ai choisi de développer un projet de ferme pédagogique mettant en œuvre ma passion pour les énergies renouvelables et le modélisme. J'espère vous faire partager mon goût pour les sciences, la nature et les animaux... Mais aussi ma bonne humeur et mon inventivité... »



Carine : « Pour ma part, les activités de la ferme n'occupent pas l'ensemble de mon temps, puisque j'ai conservé une activité professionnelle extérieure: je m'occupe du reclassement professionnel de personnes handicapées. Titulaire d'un Brevet d'Etat d'Animatrice Technicienne de l'Education Populaire, j'ai travaillé plusieurs années dans l'animation et l'é-

ducation spécialisée. J'espère vous accueillir prochainement dans notre petit coin de paradis, avec nos enfants et nos adorables pensionnaires: Zig, Puce, Plume, Grignote et les autres... »

SITUATION : A la limite du Maine et Loire, de la Sarthe et de la Mayenne, Thierry et Carine vous accueillent dans leur ferme restaurée sur une propriété de 6 hectares en pleine nature. La ferme comprend un bâtiment d'accueil, des sanitaires à énergie écologique, une grande salle pour la restauration et les activités collectives. Une grande prairie de 5 ha permet de nombreuses activités et grands jeux.

HÉBERGEMENT : Camping sous tentes 2 à 4 places. Les tapis de sols sont cousus, isolant totalement la tente de l'extérieur. Couchage sur des lits de camps avec couvertures. Sanitaires dans les bâtiments: 3 douches et 3 toilettes sont à la disposition des enfants.

EFFECTIF maximum: 24 enfants maximum par séjour.

MODE DE VIE : L'équipe d'animation est à l'écoute des enfants pour leur permettre de vivre le séjour à leur rythme, en particulier avec un réveil échelonné selon leurs besoins. Les échanges sont favorisés dans le respect mutuel. Chaque enfant a un animateur référent. Tous les enfants se retrouvent dans d'autres activités (grands jeux, baignades, ping-pong, veillées) dans un esprit convivial et chaleureux. Les enfants peuvent participer aux soins aux animaux de la ferme (chèvres, poules, canards, cochons d'inde, lapins, poneys shetland, ânesses...).

ACTIVITES :

Les enfants choisissent l'option de leur séjour, à l'inscription: « **Géo trouv'tout** » ou « **Les artistes du bout du pré** »

Environ la moitié du temps d'activité sera consacré à ces activités.

ENCADREMENT: La direction est assurée par Thierry, propriétaire de la ferme d'accueil, titulaire du Brevet d'Aptitude aux Fonctions de Directeur de Centre de Vacances délivré par le ministère de la Jeunesse et des Sports. L'équipe d'animation est formée conformément à la réglementation des Centres de Vacances et de Loisirs.

COÛT des séjours :

360 € la semaine + 10 € d'adhésion à l'association

700 € les 2 semaines



La « colo » est aussi un moment privilégié pour se faire de nouveaux copains. Des jeux collectifs, des activités traditionnelles telles que baignades, badminton, ping-pong, te seront proposées. Tu pourras t'occuper des animaux de la ferme, ânesses, poneys, chèvres, poules, canards... Tous les jours, nous allons les nourrir, les caresser, chercher les œufs.



Vivre à la ferme c'est aussi jouer dans et avec la nature, faire des cabanes, pique-niquer... et prendre le temps d'apprécier les plaisirs simples que nous offre la nature...observer les oiseaux, humer l'odeur de l'herbe fraîchement coupée... flâner au verger en dégustant des cerises...

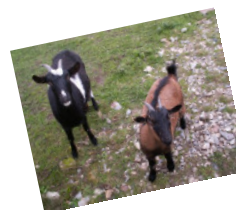
Le soir est consacré à des veillées: jeux, feux de camp, chants, observation des étoiles...

Quel bonheur après une journée de se retrouver autour d'un feu pour le repas et la veillée !

Tous nos séjours sont déclarés auprès des services de la jeunesse et des sports et encadrés par des équipes diplômées, conformément à la réglementation.

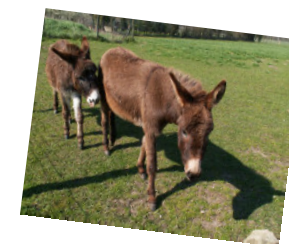


Les pensionnaires de la ferme

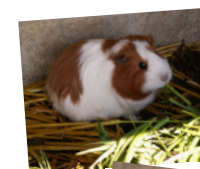


Plume et Lola
des chèvres naines
vraiment très curieuses...

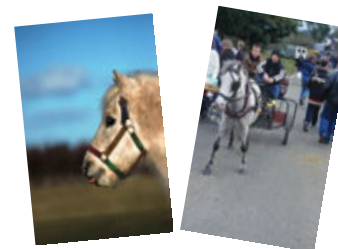
Zig et Puce...
nos inséparables ânesses...



Miss Daisy...
prochainement accompagnée
de ses chers petits...



Grignotte...
et ses copains...



Orion et sa maman...
adorent emmener les enfants pour
de joyeuses ballades ...

la basse cour et son maître
Mr Coq...





Les artistes du bout du pré

*à la découverte de la créativité
qui est en toi...*

Permettre à l'enfant de développer ses capacités de créateur, ainsi que d'apprendre des techniques de fabrication d'objets (papier, bois, terre, osier...)

Les enfants pourront "laisser aller" leur sens créatif autour des matériaux et méthodes proposés.

Cette formule s'adresse tout particulièrement aux jeunes « créateurs ».

Créer tes bijoux, réaliser différents objets pour décorer ta chambre, offrir à tes proches (...), confectionner un masque, un instrument de musique, un jouet en bois... ou encore réaliser un memory nature, une sculpture surréaliste...

Dans tous les cas, expérimenter différents matériaux (matières naturelles : plantes, osier, terre, bois, papier ..., produits spécifiques (pâte fimo, carton plume, découpa...) et différentes techniques, au gré de tes envies...

Durant ce séjour, la moitié du temps est consacrée aux activités à dominante manuelle. Parmi les différentes techniques et supports proposés, les enfants choisiront les projets qu'ils souhaitent réaliser.

Toutes les réalisations sont emportées à la fin du séjour.



Géo trouv'tout fait des siennes...

Les enfants découvrent et jouent avec les énergies naturelles, l'air et le vent en réalisant au choix, en fonction de leur goût et de la durée de leur séjour.

- une lampe torche à énergie renouvelable, un simple mouvement sur ta lampe et la voilà rechargée, tu pourras l'utiliser n'importe où et n'importe quand.
- un robot qui se déplace avec l'énergie du soleil.
- un planeur de vol libre, entièrement en balsa.
- une fusée à eau, des comètes,
... qu'ils vont régler et faire évoluer



Les enfants apprendront à reconnaître les composants électroniques, et pourront prendre conscience des différentes énergies qui nous entourent.

Pour la lampe, c'est un aimant surpuissant et une bobine qui font l'électricité; pour le robot, c'est la lumière du jour sur un panneau solaire qui fait l'électricité.

Pour les enfants qui reviennent, les modèles sont plus complexes.

Ce séjour est conçu comme une initiation scientifique, aux matériaux utilisés, aux techniques de construction et de lecture de plan. Tous les modèles sont finalisés avec l'animateur.

Toutes les réalisations sont emportées à la fin du séjour.

